

اتجاهات طلبة الصف الحادي عشر بمحافظة مسقط في سلطنة عمان نحو دراسة اللغة الفرنسية واللغة الألمانية

إعداد

أ/ أحمد الربيعي

مرشح للدكتوراه

وزارة التربية والتعليم

المخلص: هدفت الدراسة إلى توضيح اتجاهات طلبة الصف الحادي عشر بمدارس محافظة مسقط في سلطنة عمان نحو دراسة مواد اللغة الفرنسية واللغة الألمانية، وكذلك التعرف على الفروق في اتجاهاتهم تبعا لمتغير (النوع الاجتماعي، ومسارات المواد الدراسية)، وقد تم جمع بيانات الدراسة من خلال تطبيق أداة الدراسة وهي الاستبانة على عينة مكونة من (٩٣) طالبا وطالبة من المدارس المطبقة لنظام تدريس مواد اللغة الفرنسية واللغة الألمانية وهي مدرسة الحسن بن هاشم (١٠-١٢) للبنين، ومدرسة الإمام المهنا بن سلطان (١٠-١٢) للبنين، ومدرسة دوحة الأدب (١٠-١٢) للبنات مدرسة بركة بنت ثعلبة (١٠-١٢) للبنات ومدرسة حيل العوامر (١٠-١٢) للبنات، وقد كشفت هذه الدراسة عن واقع تدريس مواد اللغة الفرنسية واللغة الألمانية في تلك المدارس والتي تمثلت في مسار البرامج الجامعية للمخرجات، وأنشطة البيئة المدرسية المطبقة، والتحديات التي يواجهها الطلبة مع توضيح المقترحات التطويرية من وجهة نظر الطلبة والمعلمين وأولياء الأمور وأخصائيي التوجيه المهني ، وقد أشارت النتائج إلى أهمية دراسة مواد اللغة الفرنسية واللغة الألمانية للمستقبل المهني للطلبة، كما إنه لا توجد فروق دالة إحصائية بين الطلبة في اتجاهاتهم نحو دراسة تلك اللغات باختلاف النوع الاجتماعي، وكذلك باختلاف مسار المواد الدراسية، كما أثبتت النتائج أهمية دور البيئة المدرسية والأسرة في تحفيز الطلبة نحو دراسة مادة اللغة الفرنسية واللغة الألمانية؛ من خلال الأنشطة المدرسية والفعاليات المختلفة بهذه المواد الدراسية، وتقديم الأسرة المعلومات الصحيحة للطلبة حول مستقبل دراسة هذه المواد، وتشجيعهم على إكتساب ثقافة لغات جديدة، وقد اختتمت الدراسة بتقديم عدد من التوصيات نحو تطوير تطبيق دراسة مواد اللغة الفرنسية واللغة الألمانية.

الكلمات المفتاحية (اتجاهات الطلبة، مواد اللغة الفرنسية واللغة الألمانية، محافظة مسقط)

Abstract:

The study aimed to clarify the attitudes of eleventh grade students in schools in the Governorate of Muscat in the Sultanate of Oman towards studying French and German language subjects, as well as identifying the differences in their attitudes according to the variable (gender, course of study materials). The study data was collected through the application of the study tool. It is the questionnaire on a sample of (93) male and female students from schools applying the system of teaching French and German language subjects, namely Al-Hassan Bin Hashem School (10-12) for boys, Al-Imam Al-Muhanna Bin Sultan School (10-12) for boys, and Doha Al-Adab School (10). -12) for girls, Baraka Bint Tha'labah School (10-12) for girls and Hail Al-Awamer School (10-12) for girls, This study revealed the reality of teaching French and German language subjects in those schools, which were represented in the course of university programs for outputs, the activities of the applied school environment, and the challenges faced by students, with clarification of development proposals from the point of view of students, teachers, parents and career guidance specialists.

The results indicated the importance of studying French and German language subjects for the students' professional future, and there were no statistically significant differences between students in their attitudes towards studying those languages according to gender, as well as by the different course of study subjects. The results also demonstrated the importance of the role of the school environment and the family in motivating Students to study French and German; Through school activities and various events in these subjects, the family provides the students with correct information about the future of studying these subjects, and encourages them to acquire a culture of new languages. The study concluded with providing a number of recommendations towards developing the application of studying French and German language subjects.

Keywords (students' attitudes, French and German language subjects, Muscat Governorate)

مقدمة:

تعد تنمية الاتجاهات المرغوب فيها هدفا أساسيا ومهما من أهداف التربية بشكل عام، وقد تعددت تعريفات الباحثين للاتجاهات وخصوصا علماء علم النفس الاجتماعي، الذين يقولون بأن علم النفس الاجتماعي ما هو إلا الدراسة العلمية للاتجاهات، حيث يرى البورت بأن الاتجاه هو: إحدى حالات التهيؤ والتأهب العقلي العصبي التي تنظمها الخبرة، ولها فعل توجيه على استجابات الفرد للأشياء والمواقف المختلفة.

إن الاتجاهات بشكل عام استعدادات وجدانية مكتسبة، أي متعلمة وليست فطرية أو موروثة فهي تشكل اجتماعيا حصيلة للخبرات والمعتقدات والتنشئة الثقافية والمعرفة التي يكتسبها الفرد من خلال تفاعله مع البيئة الطبيعية والاجتماعية، ويمكن أن تلعب دورا كبيرا في تحديد سلوك الإنسان ومشاعره إزاء الأشياء التي يمارسها، وللإتجاه فعلٌ دافعي يستثير السلوك ويوجهه وجهة معينة، وقد تكون الاتجاهات ايجابية مثل: الصداقة والاحترام، وقد تكون سلبية مثل الكره والنفور من الناس، ويمكن القول بأن تنمية الاتجاهات ايجابية لدى الطلبة نحو موضوع دراسي ما قد تنمي لديهم الرغبة في تعلمه وقدرة على توظيف ما تعلموه، ويشير نشواتي (٢٠٠٣) إلى أن عملية التغيير للاتجاهات تتوقف على عاملين هما: مدى اهتمام وشعور العاملين بالموضوع الذي يتعلق به الإتجاه، فكلما ضعفت الاتجاهات كان تغييرها أسهل والعكس صحيح، ومدى توفر المعلومات عن الموضوع، فالإنسان أكثر عرضة لتغيير اتجاهاته عن الموضوعات التي لا يعرف عنها الكثير، فكلما زادت المعلومات عن الموضوعات كانت إمكانية التغيير أقل.

إن دراسة الإتجاهات التي يتناولها هذا البحث، أمرا مهما من أجل التعرف على العوامل الكامنة في تشكيل هذه الاتجاهات والعمل على تطويرها وتحسين الظروف المحيطة بعملية التعليم والتعلم بما يجعل الطلبة يقبلون على التعلم باتجاهات ايجابية وبناء على ما سبق؛ فقد تناول الباحث اتجاهات طلبة الصف الحادي عشر نحو تعلم مواد اللغة الفرنسية واللغة الألمانية لما لها من دور مهم في تحصيلهم الدراسي.

مشكلة الدراسة

تمت مراجعة الدراسات والأدب النظري ذي الصلة بموضوع اتجاهات طلبة المدارس نحو دراسة اللغات، فلم يجد الباحث - حسب علمه- أي دراسة تتناول اتجاه الطلبة نحو دراسة اللغات، ولذلك لاحظ بأن هناك حاجة لدراسة اتجاهات طلبة المدارس نحو دراسة مواد اللغة الألمانية واللغة الفرنسية في المدارس المطبقة لنظام دراسة اللغات، كون دراسة هذه المواد أصبحت من المواد التي لا بد على الطالب من إكمال دراستها لحين اجتياز دبلوم التعليم العام بعد اختيارها في الصف الحادي عشر وذلك وفقا لوثيقة اختيار المواد الدراسية الصادره عن مركز التوجيه المهني والارشاد الطلابي بوزارة التربية والتعليم. وتأتي هذه الدراسة لتبحث في اتجاهات طلبة المدارس المطبقة للمشروع، نحو دراسة مادة اللغة الفرنسية واللغة الألمانية ومدى رغبتهم في دراسة هذه المواد التي ستظهر من خلال إجاباتهم على الاستبانة، موضحا واقع التحديات التي تواجههم وآلية التغلب عليها.

إن تحقيق النضج المهني للطالب، من خلال تأهيله وتدريبه على مهارات اتخاذ القرار، وتدوين المعلومات الخاصة بالمناهج من مصادرها الرسمية من أهم العوامل التي تساعد الطلبة على النجاح المهني، ومن هنا فإن مشكلة الدراسة تتمثل في التعرف على اتجاهات طلبة المدارس نحو دراسة مواد اللغة الفرنسية واللغة الألمانية، وعلاقة ذلك بمستوياتهم التحصيلية وميولهم المهني.

أسئلة الدراسة: تسعى الدراسة إلى الإجابة عن الأسئلة التالية: -

السؤال الأول: ما اتجاهات طلبة الصف الحادي عشر في محافظة مسقط نحو دراسة مادة اللغة الفرنسية واللغة الألمانية؟

السؤال الثاني: هل توجد فروق ذات دلالة إحصائية عند مستوى دلالة (٠.٠٥) في اتجاهات طلبة الصف الحادي عشر نحو دراسة مادة اللغة الفرنسية واللغة الألمانية في محافظة مسقط باختلاف النوع الاجتماعي؟

السؤال الثالث: هل توجد فروق ذات دلالة إحصائية عند مستوى دلالة (٠.٠٥) في اتجاهات طلبة الصف الحادي عشر نحو دراسة مادة اللغة الفرنسية واللغة الألمانية في محافظة مسقط باختلاف مسارات المواد الدراسية؟

السؤال الرابع: ما مدى تأثير الأسرة والبيئة المدرسية على اتجاهات طلبة الصف الحادي عشر نحو دراسة مواد اللغة الفرنسية واللغة الألمانية؟

أهداف الدراسة

تهدف هذه الدراسة إلى تحقيق الأهداف الآتية:

١- التعرف على اتجاهات طلبة الصف الحادي عشر في محافظة مسقط نحو دراسة مواد اللغة الفرنسية واللغة الألمانية.

٢- الكشف عن الفروق الفردية في اتجاهات طلبة الصف الحادي عشر بمحافظة مسقط نحو دراسة مواد اللغة الفرنسية واللغة الألمانية تبعاً لمتغير النوع الاجتماعي.

٣- الكشف عن الفروق الفردية في اتجاهات طلبة الصف الحادي عشر بمحافظة مسقط نحو دراسة مواد اللغة الفرنسية واللغة الألمانية تبعاً لمتغير مسار المواد الدراسية.

٤- تفسير مدى تأثير الأسرة والبيئة المدرسية على اتجاهات طلبة الصف الحادي عشر نحو دراسة مواد اللغة الفرنسية واللغة الألمانية.

أهمية الدراسة

تكمن أهمية الدراسة في أنها تتناول مرحلة عمرية مهمة لفئة طلبة الصف الحادي عشر، ومتطلبات تلك المرحلة، والعمل على تعزيز اتجاهات الطلبة وزيادة رغبتهم لدراسة مواد اللغة الفرنسية واللغة الألمانية، كما أن هذه الدراسة ستكون عوناً للمسؤولين التربويين وذوي الاختصاص في مناهج اللغة الفرنسية واللغة الألمانية في التعليم العام، من حيث وضع المنهاج والمهارات الأساسية التي ينبغي على الطلبة اكتسابها وخطط البرامج الدراسية التي تتضمن هذه اللغات عند الالتحاق بالمرحلة الجامعية الأولى. إن معرفة اتجاهات الطلبة نحو دراسة

مواد اللغة الفرنسية واللغة الألمانية يساعد المعلمين على اختيار الطرق المناسبة لتعديل اتجاهات الطلبة نحو تلك المادة ويؤدي إلى أداء أفضل من جانبه، وتعتبر هذه الدراسة أولى الدراسات التي تتناول رصد اتجاهات طلبة الصف الحادي عشر نحو دراسة اللغة الفرنسية واللغة الألمانية.

حدود الدراسة

سوف تتحصر حدود هذه الدراسة فيما يلي:

الحدود البشرية:

تشمل الدراسة جميع طلبة الصف الحادي عشر الذين يدرسون مواد اللغة الفرنسية واللغة الألمانية في مدارس محافظة مسقط.

الحدود المكانية:

سوف يتم تطبيق الدراسة على مدارس محافظة مسقط المطبقة لمشروع تدريس مواد اللغة الألمانية واللغة الفرنسية.

الحدود الموضوعية:

تهدف الدراسة إلى تحديد اتجاهات طلبة الصف الحادي عشر الذين يدرسون مواد اللغة الألمانية واللغة الفرنسية في مدارس محافظة مسقط.

الإطار النظري

بدأ تدريس مادة اللغة الألمانية اعتباراً من العام الدراسي ٢٠١٢/٢٠١٣م، كمرحلة تجريبية بالمدارس الحكومية، في ثلاث مدارس بمحافظة مسقط ومدرستين في محافظة جنوب الباطنة، كما تم تدريس اللغة الفرنسية بدءاً من العام الدراسي ٢٠١٣/٢٠١٤م في مدرستين بمحافظة مسقط ومدرستين في محافظة شمال الباطنة.

أهداف المشروع

يستند تدريس مادتي اللغة الألمانية واللغة الفرنسية بمدارس السلطنة منطلقاته من الفلسفة التربوية لسلطنة عمان والتي تتضمن العديد من المبادئ والأسس التي تشجع على التواصل مع الآخر واحترامه والانفتاح على الحضارات الأخرى والنهل مما لديهم من علوم ومعارف واكتساب المهارات المختلفة والمشاركة في بناء الحضارة العالمية؛ وبالتالي فإن وزارة التربية والتعليم تسعى من خلال تدريس مادتي اللغة الألمانية والفرنسية كمواد اختيارية بالصفين الحادي عشر والثاني عشر إلى تحقيق الأهداف العامة التالية:

- تشجيع الطلاب على التواصل الإيجابي مع الثقافة الألمانية والفرنسية والتعرف على مكوناتها والاستفادة من الجوانب المتميزة منها بما يتلاءم مع الدين الإسلامي والعادات والتقاليد في المجتمع العماني.
- تنمية الشعور لدى الطلاب بأهمية احترام الآخر والتعاون معه بفاعلية وإيجابية.

- التعرف على المفردات والقواعد الأساسية للغتين (الألمانية والفرنسية) بصورة تمكن الطالب من استعمال اللغة في المواقع اللازمة لذلك.
- إكساب الطالب الثقة بالنفس وإنتاج وحب المعرفة من خلال التعرف على مكونات الثقافة الألمانية والفرنسية.
- فتح مجالات دراسية ومهنية للطلاب داخل السلطنة وخارجها بعد دراستهم للغة.
- تعزيز الطلاب بمهارات التحليل وامتلاك خبرات ثقافية واجتماعية جديدة.

تدريس مادة اللغة الألمانية

(١) المدارس المطبقة للمشروع.

تم اختيار المدارس المطبقة لتدريس اللغة الألمانية، على النحو الآتي:

محافظة مسقط:

- مدرسة الحسن بن هاشم للبنين للتعليم الأساسي للبنين الصفوف (١٠-١٢)
- مدرسة حيل العوامر للبنات للتعليم الأساسي للبنات الصفوف (٩-١٢)
- مدرسة بركة بنت ثعلبة للتعليم الأساسي للبنات الصفوف (١١-١٢)

محافظة جنوب الباطنة

- مدرسة بركات بن محمد للتعليم الأساسي للبنين الصفوف (١٠-١٢)
 - مدرسة الأمل للتعليم الأساسي للبنات الصفوف (١٠-١٢)
- (٢) احصائيات بأعداد الطلبة المسجلين لدراسة اللغة الألمانية كما في الشكل الآتي:

المحافظة	السنة	اجمالي الطلبة				عدد الشعب				المدارس المطبقة		إجمالي الطلبة بالصف	إجمالي الطلبة بالصف	إجمالي الطلبة بالصفين
		ذكور		إناث		ذكور		إناث		ذكور	إناث			
		١١	١٢	١١	١٢	١١	١٢	١١	١٢					
مسقط	٢٠١٣/٢٠١٢	-	١٦	-	٨٢	-	٢	-	٦	-	٩٨	٠	٩٨	
	٢٠١٤/٢٠١٣	١٢	٢٤	٥٣	٨١	١	١	٤	٦	٩٣	١٧٠	٧٧		
	٢٠١٥/٢٠١٤	١٧	٢٢	٣٤	٤٥	١	١	٣	٤	٦٢	١١٨	٥٦		
	٢٠١٦/٢٠١٥	١٤	١٣	٣٤	٣٢	١	١	٢	٣	٤٦	٩٣	٤٧		
	٢٠١٧/٢٠١٦	١٣	٢٦	٥١	٣٤	١	٢	٢	٢	٤٧	١٢٤	٧٧		
	٢٠١٨/٢٠١٧	٢٠	٢٦	٢٦	٥١	١	٢	٢	٢	٧١	١٢٣	٥٢		
	٢٠١٩/٢٠١٨	٢٦	٤٧	٤٨	٢٥	١	٢	٢	٢	٥١	١٤٦	٩٥		
	٢٠٢٠/٢٠١٩	٤٠	٥٤	٤٦	٤٨	٢	٢	٢	٢	٥٢	١٥٢	١٠٠		
	٢٠٢١/٢٠٢٠	٤٨	٤٤	٥٨	٤٦	٢	٢	٣	٢	٩٤	١٩٦	١٠٢		
	٢٠١٣/٢٠١٢	-	٣٠	-	٢٠	-	٢	-	١	-	٥٠	٠	٥٠	
جنوب الباطنة	٢٠١٤/٢٠١٣	٢٧	٢٠	٢٣	١٧	١	٢	١	١	٤٤	٨٧	٤٣		
	٢٠١٥/٢٠١٤	١٩	١١	١٢	٢٣	١	١	١	١	٤٢	٦٥	٢٣		
	٢٠١٦/٢٠١٥	١١	١٩	٢٧	١٢	١	١	٢	١	٢٣	٦٩	٤٦		
	٢٠١٧/٢٠١٦	١٨	١٠	٢٤	٢٦	١	١	١	١	٤٤	٧٨	٣٤		
	٢٠١٨/٢٠١٧	١٠	١٠	٢٣	٢٣	١	١	١	١	٣٣	٦٦	٣٣		
	٢٠١٩/٢٠١٨	٩	١٢	١٧	١٧	١	١	١	١	٢٦	٥٥	٢٩		
	٢٠١٣/٢٠١٢	-	٣٠	-	٢٠	-	٢	-	١	-	٥٠	٠	٥٠	

٧٢	٢٨	٤٤			١	١	١	٢	١٦	٢٢	١٢	٢٢	٢٠٢٠/٢٠١٩	
٦٨	٤١	٢٧			١	١	١	١	٢٣	١٥	١٨	١٢	٢٠٢١/٢٠٢٠	

جدول (١) تدريس مادة اللغة الفرنسية

المدارس المطبقة لتدريس اللغة الفرنسية على النحو الآتي:

محافظة مسقط

- مدرسة الإمام المهنا بن سلطان للبنين للتعليم الأساسي للبنين الصفوف (١٠-١٢)

- مدرسة دوحة الأدب للبنات للتعليم الأساسي للبنات الصفوف (١٠-١٢)

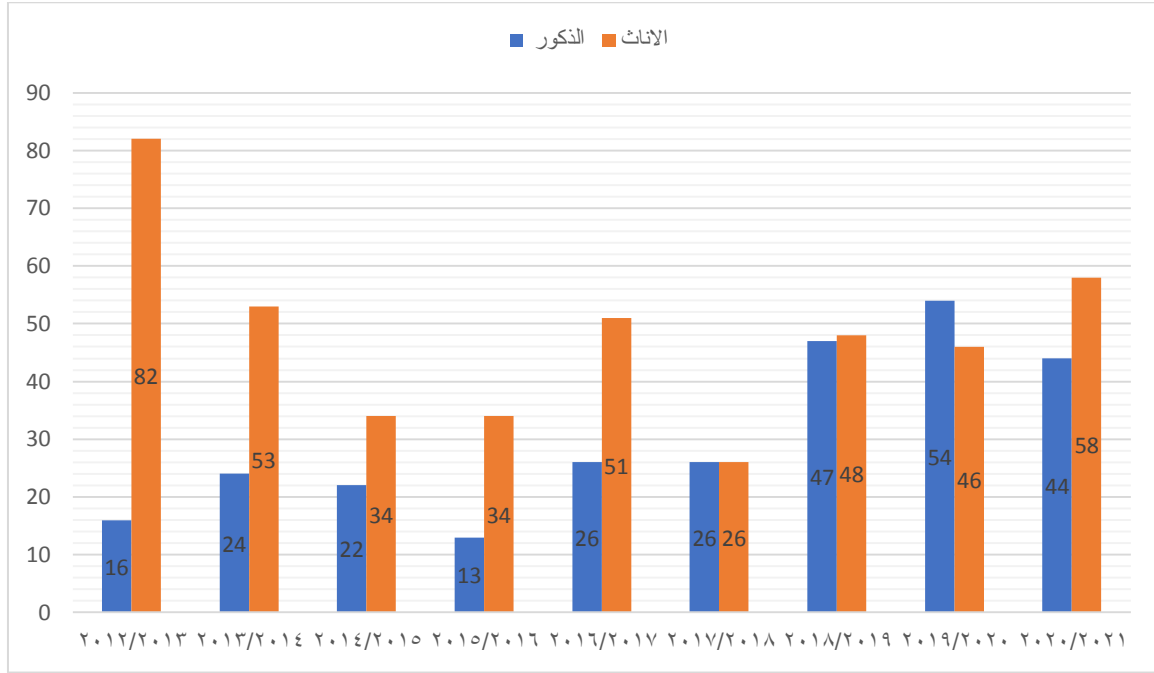
محافظة شمال الباطنة

• مدرسة صحار للتعليم الأساسي للبنين الصفوف (١٠-١٢)

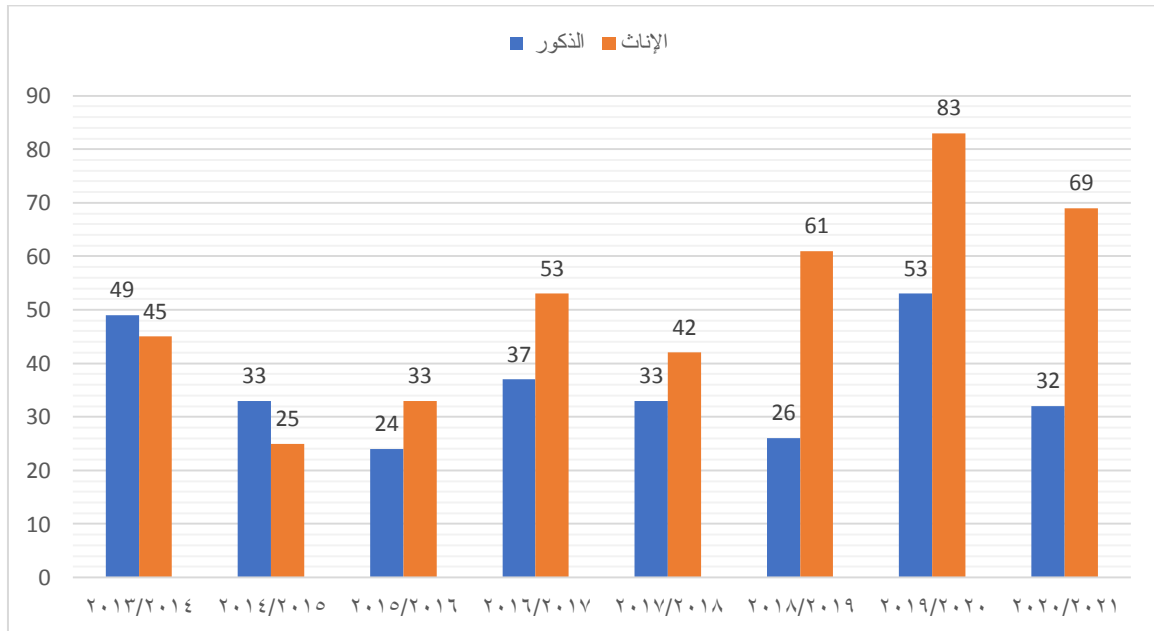
• مدرسة أم سلمة للتعليم الأساسي للبنات الصفوف (١٠-١٢)

المحافظة	السنة	اجمالي الطلبة		عدد الشعب				المدرسة المطبقة	المدرسة المطبقة	إجمالي الطلبة بالصف	إجمالي الطلبة بالصف	إجمالي الطلبة بالصفين		
		إناث		ذكور		إناث							ذكور	
		١٢	١١	١٢	١١	١٢	١١						١٢	١١
		١٢	١١	١٢	١١	١٢	١١						١٢	١١
مسقط	٢٠١٤/٢٠١٣	٤٩	٤٥	٢	٢	٢	٢	٢	٩٤	٠	٩٤	دوحة الإمام		
	٢٠١٥/٢٠١٤	٣٣	٤٠	٢٥	٤٣	٢	٢	٢	١٤١	٨٣	٥٨	المهنا		
	٢٠١٦/٢٠١٥	٢٤	٢٩	٣٣	٢٦	٢	٢	٢	١١٢	٥٥	٥٧	بن سلطان		
	٢٠١٧/٢٠١٦	٣٧	٢٢	٥٣	٣٢	١	١	٢	١٤٤	٥٤	٩٠			
	٢٠١٨/٢٠١٧	٣٣	٣٣	٤٢	٥٢	١	١	٢	١٦٠	٨٥	٧٥			
	٢٠١٩/٢٠١٨	٢٦	٢٧	٦١	٤٢	١	١	٢	١٥٦	٦٩	٨٧			
	٢٠٢٠/٢٠١٩	٥٣	٢٣	٨٣	٦١	٢	١	٣	٢٢٠	٨٤	١٣٦			
	٢٠٢١/٢٠٢٠	٣٢	٥٢	٦٩	٨٤	٢	٢	٣	٢٣٧	١٣٦	١٠١			
شمال الباطنة	٢٠١٤/٢٠١٣	٢٦	٥٩	٠	١	٣	٠	٠	٨٥	٠	٨٥	أم صحار		
	٢٠١٥/٢٠١٤	١٨	٢٥	٣٣	٢١	١	١	١	٩٧	٤٦	٥١	سلمة		
	٢٠١٦/٢٠١٥	١١	١٩	١١	٢٢	١	١	١	٦٣	٤١	٢٢			
	٢٠١٧/٢٠١٦	١٧	١٢	١٧	١٣	١	١	١	٥٩	٢٥	٣٤			
	٢٠١٨/٢٠١٧	٢٤	١٨	١٤	٧	١	١	١	٦٣	٢٥	٣٨			
	٢٠١٩/٢٠١٨	٤١	٢١	٢٣	١٤	١	١	١	٩٩	٣٥	٦٤			
	٢٠٢٠/٢٠١٩	٦٥	٤٠	٢٤	٢٢	٣	٢	٢	١٥١	٦٢	٨٩			
	٢٠٢١/٢٠٢٠	٥٩	٦٤	٢٤	٢٢	٢	٢	١	١٦٩	٨٦	٨٣			

جدول (٢) احصائيات بأعداد الطلبة المسجلين لدراسة مادة اللغة الفرنسية



شكل (١) مخطط إحصائي لأعداد الطلبة الذكور والإناث للصف الحادي عشر بمحافظة مسقط المسجلين لمادة اللغة الألمانية



شكل (٢) مخطط إحصائي لأعداد الطلبة الذكور والإناث للصف الحادي عشر بمحافظة مسقط المسجلين لمادة اللغة الفرنسية

من خلال الإحصائيات المذكورة في الجداول السابقة والرسم البياني (1) و (2) نلاحظ في بداية أول عام دراسي تم تطبيق خلال دراسة مواد اللغة الألمانية واللغة الفرنسية، وجود إقبال من الطلبة الذكور والإناث لدراسة هذه المواد الدراسية، ثم بدأ المنحنى في التذبذب، خلال الأعوام الدراسية التالية، ويمكن أن يفسر ذلك التذبذب بعد تطبيق أداة الدراسة، لملاحظة اتجاهات الطلبة نحو دراسة تلك المواد الدراسية.

منهجية الدراسة وإجراءاتها

يشمل هذا الفصل وصفا لمنهجية الدراسة والاجراءات التي اتبعها الباحث في تحديد مجتمع الدراسة، وبناء أداة الدراسة، وخطوات التحقق من صدق الأداة وثباتها، إضافة إلى وصف تصميم الدراسة والطرق الإحصائية المتبعة في تحليل البيانات.

منهج الدراسة

استخدم الباحث المنهج الوصفي؛ لملائمته للدراسة الحالية، ويساعد في التعرف على ظاهرة الدراسة المستهدفة، ووضعها في إطارها الصحيح، وتفسير جميع الظروف المحيطة بها من خلال بعض الأسئلة، ويعمل المنهج الوصفي على وصف بيانات حول ظواهر أو خصائص معينة لفئة من المجتمع، ويقوم بعمل إحصائيات حول تلك الظواهر بعرض بعض التساؤلات والاجابة عليها. لذلك يعتبر من أكثر أنواع الأبحاث استخدامًا، وانتشارًا بين الباحثين. كما إنه واقعي أكثر من أي نظام بحثي آخر، وأكثر دقة لأنه مستنتج من قلب الحدث ومن ميدان البحث.

مجتمع الدراسة:

يشمل مجتمع الدراسة طلبة الصف الحادي عشر لمدارس محافظة مسقط المطبقة لنظام دراسة مواد اللغة الفرنسية واللغة الألمانية، خلال العام الدراسي ٢٠٢١/٢٠٢٢م، والذين يبلغ عددهم (١٠٨) طالبا وطالبة، وفقا لإحصائيات بوابة سلطنة عمان التعليمية. ويشمل مجتمع الدراسة مدارس محافظة مسقط على النحو الآتي:

المدارس المطبقة لنظام اللغة الألمانية بمحافظة مسقط ذكورا وإناث

مسارات المواد الدراسية		المدرسة	
مجموعة المواد العلمية+ اللغة الألمانية		مجموعة المواد الأدبية+ اللغة الألمانية	
ذكور	إناث	ذكور	إناث
١١		٢	
-	١٥	-	١١
	٧		٦
١١	٢٢	٢	١٧
٥٢			

المدارس المطبقة لنظام اللغة الفرنسية بمحافظة مسقط ذكوراواناث

مسارات المواد الدراسية				المدرسة
مجموعة المواد الأدبية+ اللغة الفرنسية		مجموعة المواد العلمية+ اللغة الفرنسية		
اناث	ذكور	اناث	ذكور	
	٧		١٠	الإمام المهنا بن سلطان (١٠-١٢)
٢٠	-	١٩	-	دوحة الأدب (١٠-١٢)
٢٠	٧	١٩	١٠	المجموع
			٥٦	المجموع الكلي

سوف يضم مجتمع الدراسة طلبة المدارس المطبقة لنظام دراسة اللغة الألمانية واللغة الفرنسية والبالغ عددهم (١٠٨) طالب وطالبة.

والجدول الآتي يوضح توزيع عينة الدراسة التي شملت المجتمع الأصلي ككل بحسب المتغيرات المدروسة

المجموع	مسارات المواد الدراسية				المتغيرات المدروسة	
	مسار المواد الأدبية مع اللغة الفرنسية	مسار المواد العلمية مع اللغة الفرنسية	مسار المواد الأدبية مع اللغة الألمانية	مسار المواد العلمية مع اللغة الألمانية	عوامل التغيير	متغير
	٧	١٠	٢	١١	ذكور	النوع
	٢٠	١٩	١٧	٢٢	إناث	الاجتماعي
١٠٨	٢٧	٢٩	١٩	٣٣		عينة الدراسة

عينة الدراسة

أ- العينة الاستطلاعية

شملت العينة الاستطلاعية على (١٥) طالبا وطالبة، وشكلت ما نسبته (١٤%) من مجتمع الدراسة الأصلي، حيث يتم اختيارهم بطريقة عشوائية من مدارس محافظة مسقط المطبقة لنظام تدريس مواد اللغة الألمانية واللغة الفرنسية خلال العام الدراسي ٢٠٢١/٢٠٢٢م.

ب- عينة الدراسة الأصلية

شملت عينة الدراسة الأصلية (٩٣) طالبا وطالبة من مدارس محافظة مسقط المطبقة لنظام تدريس مواد اللغة الألمانية واللغة الفرنسية خلال العام الدراسي ٢٠٢١/٢٠٢٢م.

جمع البيانات

قام الباحث بدراسة الأدب النظري، والاطلاع على الدراسات المتعلقة بمشكلة الدراسة، حيث استخدم أداة الاستبانة لجمع النتائج كما يلي :

أ- تحديد مجالات اداة الدراسة.

ب- صياغة الفقرات لكل مجال.

ج- اعداد الإستبانة في صورتها النهائية بعد التحكيم والتي شملت على (٣٦) فقرة.

حيث تم بناء استبانة تهدف إلى التعرف على اتجاهات طلبة الصف الحادي عشر نحو دراسة مادة اللغة الألمانية واللغة الفرنسية في محافظة مسقط، وقد تضمنت الاستبانة ثلاثة أقسام، القسم الأول يتعلق بمقدمة الدراسة والهدف منها، حيث وضع الباحث دليلا ارشاديا يوضح كيفية الاجابة على بنود الاستبانة، ويتعلق القسم الثاني بالبيانات الشخصية التي اقتصرت على النوع الاجتماعي ومسار الدراسة، بينما شمل القسم الثالث عبارات الاستبانة، وطريقة الاجابة عليها.

وتتطلب الاجابة على عبارات الاستبانة حسب مقياس ليكرت الخماسي على النحو التالي:

- موافق بشدة : أعطيت الدرجة ٥

- موافق : أعطيت الدرجة ٤

- محايد: أعطيت الدرجة ٣

- غير موافق : أعطيت الدرجة ٢

- غير موافق بشدة : أعطيت الدرجة ١

وقد تكونت الاستبانة من (٣٦) عبارة، توزعت على أربعة مجالات كما يلي

المجال الأول : فوائد دراسة اللغة الفرنسية والألمانية لمستقبل الطلبة

يهدف إلى التعرف على فوائد دراسة اللغة الألمانية واللغة الفرنسية لمستقبل الطلبة ويتكون هذه المجال من (١٠) فقرات.

المجال الثاني: دور الأسرة في دعم الطلبة لتعلم اللغة الفرنسية والألمانية

ويهدف هذا المجال إلى توضيح دور الأسرة في دعم الطلبة لتعلم اللغات الألمانية والفرنسية، ويتكون من (٨) فقرات.

المجال الثالث: دور المناهج ومسار المواد الدراسية في اختيار الطلبة دراسة اللغة الفرنسية والألمانية.

ويهدف هذا المجال إلى تحديد دور المناهج ومسارات المواد الدراسية في اختيار الطلبة لدراسة مواد اللغة الألمانية واللغة الفرنسية، ويتكون من (١٠) فقرات.

المجال الرابع: دور البيئة المدرسية في تحفيز الطلبة لتعلم اللغة الفرنسية واللغة الألمانية.

ويهدف هذا المجال إلى تحديد دور البيئة المدرسية في تحفيز الطلبة لدراسة مواد اللغة الألمانية واللغة الفرنسية، ويتكون من (٨) فقرات.

وقد قام الباحث بتطبيق هذه المجالات وتطويرها كأداة لجمع المعلومات، وذلك وفقا للخطوات الآتية:

١- مراجعة الأدب النظري المتعلق بإتجاهات الطلبة وأهميته لتعزيز اتجاهات الطلبة نحو دراسة اللغة الفرنسية واللغة الألمانية.

٢- مراجعة الدراسات والبحوث التي تناولت متغيرات النوع الاجتماعي ومسارات المواد الدراسية وأثرها في إتجاهات الطلبة نحو دراسة اللغات الأخرى.
وقد تكونت أداة الدراسة من جزأين:

الجزء الأول

يشمل المعلومات الأولية عن الطالب الذي يقوم بتعبئة الإستبانة.

الجزء الثاني

يشمل على (٣٦) فقرة موزعة على أربعة مجالات يتم الاستجابة عن هذه الفقرات من خلال ميزان ليكرت الخماسي، ويبدأ بدرجة موافق بشدة وتعطى (٥) درجات، ودرجة موافق وتعطى (٤) درجات، ودرجة موافق إلى حد ما وتعطى (٣) درجات، ودرجة غير موافق، وتعطى (٢) درجتين، ودرجة غير موافق بشدة، وتعطى (١) درجة واحدة.

تحليل النتائج

تم تحليل نتائج الدراسة وفقا للخطوات الآتية

١- اعداد أداة الدراسة في صورتها النهائية.

٢- تحديد أفراد عينة الدراسة.

٣- الحصول على موافقة جهات الإختصاص.

٤- قام الباحث بتوزيع الأداة على عينة الدراسة، واسترجاعها بعد جمع الاستجابات من أفراد العينة، حيث تم توزيع (٩٢) استبانة، علما بأن (١٦) استبانة شملت أفراد العينة الإستطلاعية.

٥- تم ادخال البيانات إلى الحاسب الآلي ومعالجتها إحصائيا باستخدام

SPSS الرزمة الإحصائية للعلوم الإجتماعية.

٦- تم استخراج النتائج وتحليلها ومقارنتها مع الدراسات السابقة، ثم اقتراح التوصيات المناسبة.

بعد تفريغ اجابات أفراد العينة جرى ترميزها وإدخال البيانات باستخدام الحاسب الآلي، وتمت معالجة البيانات إحصائيا باستخدام الرزمة الإحصائية للعلوم الإجتماعية

نتائج الدراسة

نتناول هنا عرضا لنتائج الدراسة الحالية، والمقترحات التطويرية للحلقات النقاشية التي نفذها الباحث في مجال تدريس اللغة الفرنسية واللغة الألمانية.
أولاً: النتائج المتعلقة بأسئلة الدراسة
وصف عينة الدراسة

الجدول (١) توزيع عينة الدراسة حسب النوع الاجتماعي ومسار المواد الدراسية والمادة

الإجمالي	النوع الاجتماعي		المادة	مسار المواد
	إناث	ذكور		
25	15	10	اللغة الألمانية	علمي
14	8	6	اللغة الفرنسية	
39	23	16	الإجمالي	
5	4	1	اللغة الألمانية	أدبي

17	13	4	اللغة الفرنسية	الإجمالي
22	17	5	الإجمالي	
30	19	11	اللغة الألمانية	
31	21	10	اللغة الفرنسية	
61	40	21	الإجمالي	

يوضح الجدول (١) توزيع أفراد عينة الدراسة حسب النوع الاجتماعي ومسار المواد الدراسية والمادة (اللغة الألمانية والفرنسية، وقد جاء عدد الطلبة في المسار العلمي ممن اختاروا المادتين (٣٩ طالب وطالبة) أعلى مقارنة بالطلبة في المسار الأدبي (٢٢ طالب وطالبة)، كما أن أعداد الطالبات (٤٠ طالب) جاء أعلى من أعداد الطلاب (٢٠ طالب)، كما يوضح الجدول أن أعداد الطلبة الإجمالي ممن اختار المادتين جاء متساويا تقريبا (٣٠ طالب وطالبة اختاروا اللغة الألمانية) و(٣١ طالب وطالبة اختاروا اللغة الفرنسية).

عرض نتيجة السؤال الأول:

ما اتجاهات طلبة الصف الحادي عشر في محافظة مسقط لدراسة مادة اللغة الفرنسية واللغة الألمانية؟ للإجابة عن هذا السؤال فقد تم استخدام المتوسطات الحسابية والانحرافات المعيارية والمتوسط المرجح حسب تدرج مقياس ليكرت الخماسي الموضح في الجدول (٢)، وقد اشارت النتائج في الجدول (٣) والشكل (١) إلى وجود اتجاهات إيجابية لدى طلبة الصف الحادي عشر في محافظة مسقط نحو مادتي اللغة الألمانية واللغة الفرنسية، حيث أشار الطلبة إلى أنهم يوافقون وبشدة على أن لدراسة اللغة الفرنسية والألمانية فوائد لمستقبل الطلبة، بمتوسط مقداره (٤.٢٩) و(٤.٣٣) للغة الألمانية واللغة الفرنسية على الترتيب، كما يوافق الطلبة على أن للأسرة دور في دعم الطلبة لتعلم اللغة الفرنسية والألمانية، بمتوسط مقداره (٤.١٤) و(٤.٢٣) للغة الألمانية واللغة الفرنسية على الترتيب، كما أن الطلبة يرون أن للمناهج ومسار المواد الدراسية دور في اختيار الطلبة دراسة اللغة الفرنسية والألمانية، بمتوسط مقداره (٤.٠٦) و(٤.٣٣) للغة الألمانية واللغة الفرنسية على الترتيب، وتظهر النتائج أيضا أن الطلبة يرون أن للبيئة المدرسية دور في تحفيز الطلبة لتعلم اللغة الفرنسية واللغة الألمانية بمتوسط مقداره (٣.٩٧) و(٤.٠٦) للغة الألمانية واللغة الفرنسية على الترتيب، وتكشف النتائج في الجدول (٣) أن درجة موافقة الطلبة ممن اختاروا اللغة الفرنسية أعلى مقارنة بالطلبة الذين اختاروا اللغة الألمانية.

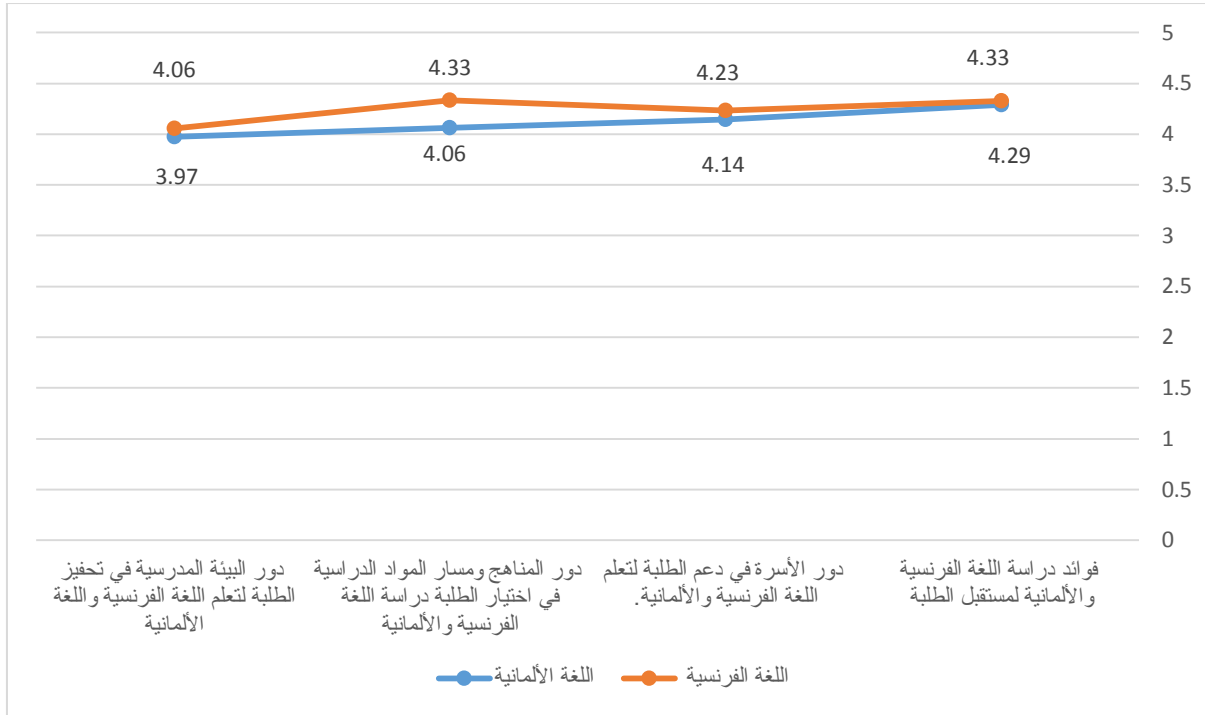
الجدول (٢) تدرج قيم المتوسطات الحسابية لمقياس ليكرت الخماسي

المتوسط المرجح	درجة الموافقة
1-1.79	غير موافق بشدة
1.80-2.59	غير موافق

محايد	2.60-3.39
موافق	3.40-4.19
موافق بشدة	4.20-5

الجدول (٣) المتوسطات الحسابية والانحرافات المعيارية ودرجة الموافقة لإتجاهات طلبة الحادي عشر نحو دراسة اللغة الفرنسية واللغة الألمانية على مستوى المجالات الأربعة

المادة	المجالات	العدد	المتوسط الحسابي	الانحراف المعياري	درجة الموافقة
اللغة الألمانية	فوائد دراسة اللغة الفرنسية والألمانية لمستقبل الطلبة	30	4.29	0.48	موافق بشدة
	دور الأسرة في دعم الطلبة لتعلم اللغة الفرنسية والألمانية.	30	4.14	0.53	موافق
	دور المناهج ومسار المواد الدراسية في اختيار الطلبة دراسة اللغة الفرنسية والألمانية	30	4.06	0.54	موافق
	دور البيئة المدرسية في تحفيز الطلبة لتعلم اللغة الفرنسية واللغة الألمانية	30	3.97	0.70	موافق
اللغة الفرنسية	فوائد دراسة اللغة الفرنسية والألمانية لمستقبل الطلبة	31	4.33	0.47	موافق بشدة
	دور الأسرة في دعم الطلبة لتعلم اللغة الفرنسية والألمانية.	31	4.23	0.57	موافق بشدة
	دور المناهج ومسار المواد الدراسية في اختيار الطلبة دراسة اللغة الفرنسية والألمانية	31	4.33	0.46	موافق بشدة
	دور البيئة المدرسية في تحفيز الطلبة لتعلم اللغة الفرنسية واللغة الألمانية	31	4.06	0.50	موافق



الشكل (١) اتجاهات طلبة الصف الحادي عشر في محافظة مسقط نحو دراسة مادة اللغة الفرنسية واللغة الألمانية

ولمزيد من التفصيل فقد تم حساب المتوسطات الحسابية والانحرافات المعيارية على مستوى كل عبارة في المجالات الأربعة وعلى مستوى اللغتين الألمانية والفرنسية، وقد اظهرت النتائج في الجدول (٤) أن أعلى درجة موافقة في المادتين جاءت في عبارة " إن تعلم لغة أجنبية هو بمثابة خبرة ممتعة بالنسبة لي" بمتوسط (٤.٦٠) و(٤.٧٧) للألمانية والفرنسية على الترتيب، تلتها عبارة " شجعتني أهلي على طلب المساعدة من معلمي عندما أواجه صعوبات في دراسة هذه اللغة" في الألمانية بمتوسط (٤.٥٣)، وعبارة "يشجعتني أهلي على تعلم اللغة (الألمانية-الفرنسية)" في الفرنسية بمتوسط (٤.٦٨)، وجاءت أقل درجة موافقة على عبارة "أحب المشاركة في برامج الإذاعة المدرسية بهذه اللغة" في المادتين بمتوسط (٣.٢٣) و(٣.٥٥) للألمانية والفرنسية على الترتيب.

الجدول (٤) المتوسطات الحسابية والانحرافات المعيارية ودرجة الموافقة لإتجاهات طلبة الصف الحادي عشر نحو دراسة اللغة الفرنسية واللغة الألمانية على مستوى العبارات

العبارة	اللغة الألمانية	درجة الموافقة	اللغة الفرنسية	درجة الموافقة	الإجمالي
تقوي شخصيتي وتزيد من ثقتي بنفسي	4.40	موافق بشدة	4.29	موافق بشدة	4.34
إن تعلم لغة أجنبية هو بمثابة خبرة ممتعة بالنسبة لي	4.60	موافق بشدة	4.77	موافق بشدة	4.69

العبارة	اللغة الالمانية	درجة الموافقة	اللغة الفرنسية	درجة الموافقة	الإجمالي
تكسبني أصدقاء جدد كونها إحدى لغات التواصل العالمية	4.00	موافق	4.06	موافق	4.03
تساعدني في تصويب الصور الخاطئة التي حملها الآخرون عن مجتمعي	4.07	موافق	4.03	موافق	4.05
تدعمني في إيجاد فرص عمل تحتاج لهذه اللغة في المستقبل	4.43	موافق بشدة	4.58	موافق بشدة	4.51
تمكنني من متابعة اخبار العالم على مواقع التواصل الاجتماعي	4.10	موافق	4.00	موافق	4.05
تعد هذه اللغة وسيلة جيدة لتعريف المجتمعات الأخرى بترائنا وعاداتنا وتقاليدينا	4.40	موافق بشدة	4.29	موافق بشدة	4.34
تسهل مهمتي عند تفكيري للسفر إلى الخارج	4.30	موافق بشدة	4.58	موافق بشدة	4.44
يشجعني أهلي على تعلم اللغة (الألمانية-الفرنسية)	4.43	موافق بشدة	4.68	موافق بشدة	4.56
يعتقد أهلي بأنني سأحتاج لهذه اللغة في المستقبل	3.80	موافق	4.23	موافق بشدة	4.02
يشجعني أهلي على طلب المساعدة من معلمي عندما أواجه صعوبات في دراسة هذه اللغة	4.53	موافق بشدة	4.29	موافق بشدة	4.41
يشجعني أهلي على ممارسة هذه اللغة قدر الإمكان	4.20	موافق بشدة	4.23	موافق بشدة	4.21
يعتقد أهلي إنه يجب أن أخصص وقت أكثر لدراسة هذه اللغة	4.10	موافق	3.74	موافق	3.92
يوفر لي أهلي ما احتاجه من مصادر لمساعدتي في دراسة هذه اللغة	4.37	موافق بشدة	4.35	موافق بشدة	4.36
يعتقد أهلي أن هذه اللغة لها أثر كبير في رفع المستوى التحصيلي	3.73	موافق	4.29	موافق بشدة	4.02
يساعدني أهلي على تذليل التحديات التي أواجهها في دراسة هذه اللغة	3.97	موافق	4.06	موافق	4.02
يرى أهلي بأن هذه اللغة لها أثر في مستقبلي المهني	3.90	موافق	4.13	موافق	4.02
يشجعني أهلي على قراءة الكتب والمجلات الصادرة بهذه اللغة	3.90	موافق	3.65	موافق	3.77
المنهج متسلسل بالصورة التي تساعدني على تعلم هذه اللغة بيسر	3.90	موافق	4.19	موافق	4.05
أحب دراسة أنشطة المادة والواجبات المنزلية	4.13	موافق	4.00	موافق	4.07
لا يؤثر مسار المواد الدراسية على اختيار هذه اللغة	3.87	موافق	4.42	موافق بشدة	4.15
لم أتأثر بقرار زملائي لاختيار دراسة هذه اللغة	4.27	موافق بشدة	4.52	موافق بشدة	4.39
إقامة دورات اللغة لهذه المادة تساعدني على إجادة اللغة	4.40	موافق بشدة	4.45	موافق بشدة	4.43

العبارة	اللغة الألمانية	درجة الموافقة	اللغة الفرنسية	درجة الموافقة	الإجمالي
المنهج الحالي للمادة مناسب لطلبة الحادي عشر	3.87	موافق	4.29	موافق بشدة	4.08
مسار المواد الدراسية الحالي مع هذه المادة يساعدي على التحصيل الدراسي	3.87	موافق	4.52	موافق بشدة	4.20
تطبيق نظام الزيارات العلمية في المنهج يكسبني إجادة هذه اللغة	4.20	موافق بشدة	4.29	موافق بشدة	4.25
يقدم لي أخصائي التوجيه المهني المعلومات الكافية قبل قرار دراسة هذه اللغة	3.83	موافق	3.61	موافق	3.72
إقامة الفعاليات والأنشطة المدرسية تكسبني إجادة اللغة بشكل أسرع	3.93	موافق	3.84	موافق	3.89
إضافة ركن في المدرسة لقراءة الكتب ينمي ثقافتني أكثر لهذه اللغة	4.10	موافق	4.45	موافق بشدة	4.28
إستضافة شخصيات مجيدة لهذه اللغة في البيئة المدرسية تساعدي على التواصل مع الآخرين بكل يسر	4.23	موافق بشدة	4.35	موافق بشدة	4.30
التعزيز الجيد من المعلم يكسبني إتقان هذه اللغة	4.23	موافق بشدة	4.61	موافق بشدة	4.43
أنشطة البيئة المدرسية بهذه اللغة تثري تفكيري	3.87	موافق	3.81	موافق	3.84
أجيد إجراء حوار بإتقان مع المعلم وزملائي بهذه اللغة في البيئة المدرسية	3.90	موافق	4.00	موافق	3.95
أحب المشاركة في برامج الإذاعة المدرسية بهذه اللغة	3.23	محايد	3.55	موافق	3.39
يقدم لي معلم المادة الوسائل الحديثة لإتقان هذه اللغة	4.37	موافق بشدة	4.19	موافق	4.28
إقامة المشاريع بهذه اللغة تكسبني إتقانها	4.03	موافق	4.16	موافق	4.10

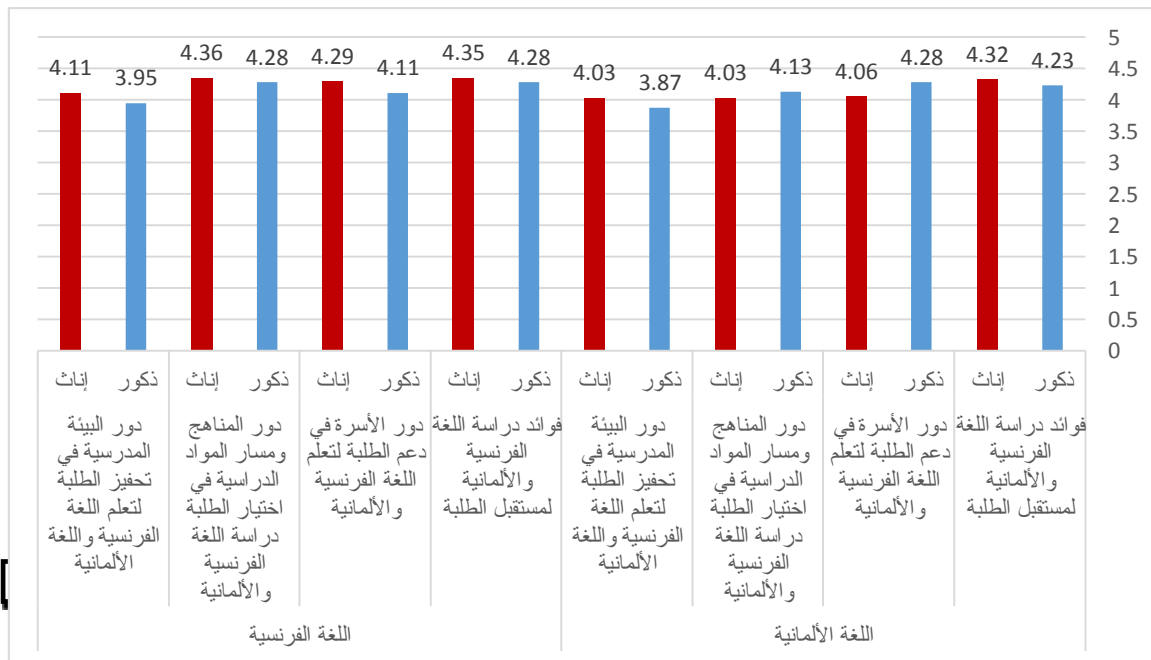
عرض نتيجة السؤال الثاني:

هل توجد فروق ذات دلالة إحصائية عند مستوى دلالة ($\alpha=0.05$) في اتجاهات طلبة الصف الحادي عشر نحو دراسة مادة اللغة الفرنسية واللغة الألمانية في محافظة مسقط باختلاف النوع الاجتماعي؟

للإجابة عن هذا السؤال تم استخدام اختبار "ت" لعينتين مستقلتين، وقد كشفت النتائج في الجدول (٥) والشكل (٢) عدم وجود فروق دالة إحصائية بين الذكور والإناث في اتجاهاتهم نحو دراسة مادة اللغة الألمانية واللغة الفرنسية وذلك على مستوى المجالات الأربعة، حيث جاءت قيمة الاحتمال أعلى من (0.05)، وبالتالي فإن كلا الجنسين يملكون اتجاهات إيجابية متساوية نحو دراسة اللغة الألمانية واللغة الفرنسية.

الجدول (٥): نتائج تحليل اختبار "ت" لعينتين مستقلتين للكشف عن الفروق في اتجاهات طلبة الصف الحادي عشر نحو دراسة مادة اللغة الفرنسية واللغة الألمانية في محافظة مسقط باختلاف النوع الاجتماعي

المادة	المجال	النوع الاجتماعي	العدد	المتوسط الحسابي	الانحراف المعياري	قيمة ت	قيمة الإحتمال
اللغة الألمانية	فوائد دراسة اللغة الفرنسية والألمانية لمستقبل الطلبة	ذكور	11	4.23	0.64	-0.45	0.66
		إناث	19	4.32	0.38		
	دور الأسرة في دعم الطلبة لتعلم اللغة الفرنسية والألمانية	ذكور	11	4.28	0.52	1.12	0.27
		إناث	19	4.06	0.54		
	دور المناهج ومسار المواد الدراسية في اختيار الطلبة دراسة اللغة الفرنسية والألمانية	ذكور	11	4.13	0.52	0.47	0.64
		إناث	19	4.03	0.57		
	دور البيئة المدرسية في تحفيز الطلبة لتعلم اللغة الفرنسية واللغة الألمانية	ذكور	11	3.87	0.85	-0.59	0.56
		إناث	19	4.03	0.62		
اللغة الفرنسية	فوائد دراسة اللغة الفرنسية والألمانية لمستقبل الطلبة	ذكور	10	4.28	0.46	-0.42	0.68
		إناث	21	4.35	0.48		
	دور الأسرة في دعم الطلبة لتعلم اللغة الفرنسية والألمانية	ذكور	10	4.11	0.56	-0.82	0.42
		إناث	21	4.29	0.58		
	دور المناهج ومسار المواد الدراسية في اختيار الطلبة دراسة اللغة الفرنسية والألمانية	ذكور	10	4.28	0.56	-0.49	0.63
		إناث	21	4.36	0.42		
	دور البيئة المدرسية في تحفيز الطلبة لتعلم اللغة الفرنسية واللغة الألمانية	ذكور	10	3.95	0.45	-0.83	0.41
		إناث	21	4.11	0.52		



الشكل (٢) اتجاهات طلبة الصف الحادي عشر في محافظة مسقط نحو دراسة مادة اللغة الفرنسية واللغة الألمانية باختلاف النوع الاجتماعي

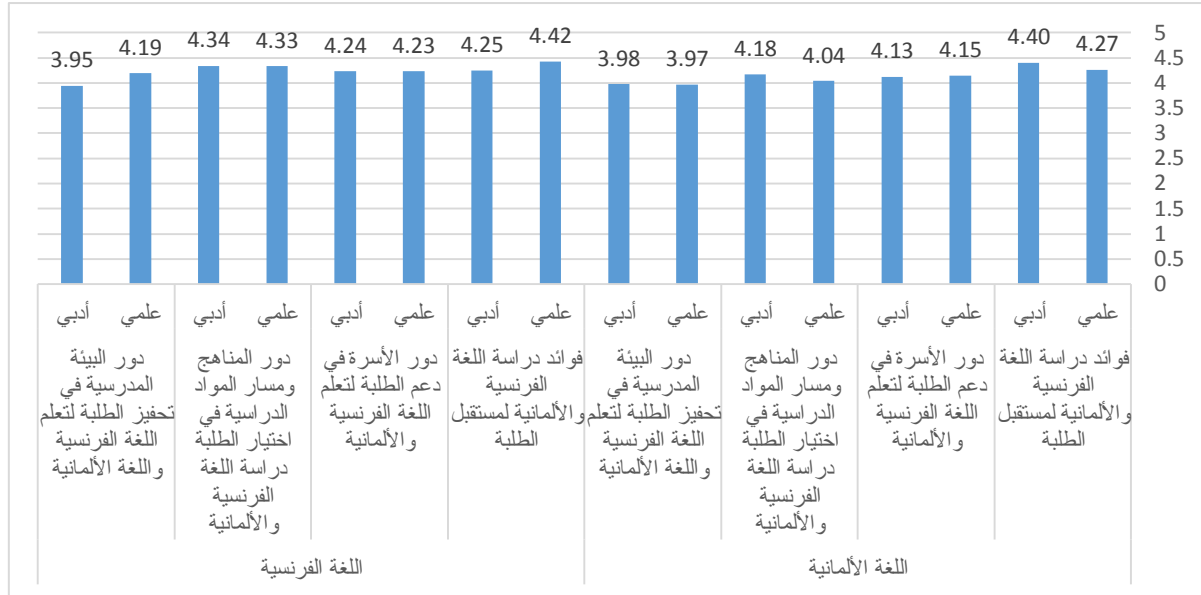
عرض نتيجة السؤال الثالث:

هل توجد فروق ذات دلالة إحصائية عند مستوى دلالة ($\alpha=0.05$) في اتجاهات طلبة الصف الحادي عشر نحو دراسة مادة اللغة الفرنسية واللغة الألمانية في محافظة مسقط باختلاف مسارات المواد الدراسية؟

للإجابة عن هذا السؤال فقد تم استخدام اختبار ت لعينتين مستقلتين، وقد كشفت النتائج في الجدول (٦) والشكل (٢) عدم وجود فروق دالة إحصائية بين الطلبة في اتجاهاتهم نحو دراسة مادة اللغة الفرنسية واللغة الألمانية باختلاف مسارات المواد الدراسية (علمي، أدبي)، وذلك على مستوى المجالات الأربعة، حيث جاءت قيمة الاحتمال أعلى من (0.05)، وهذا يعني أن اتجاهات الطلبة نحو دراسة مادة اللغة الألمانية ومادة اللغة الفرنسية متساوية باختلاف مساراتهم الدراسية.

الجدول (٦): نتائج تحليل اختبار "ت" لعينتين مستقلتين للكشف عن الفروق في اتجاهات طلبة الصف الحادي عشر نحو دراسة مادة اللغة الفرنسية واللغة الألمانية في محافظة مسقط باختلاف مسارات المواد الدراسية

المادة	المجال	مسار المواد	العدد	المتوسط الحسابي	الانحراف المعياري	قيمة ت	قيمة الاحتمال
اللغة الألمانية	فوائد دراسة اللغة الفرنسية والألمانية لمستقبل الطلبة	علمي	25	4.27	0.52	-0.97	0.35
		أدبي	5	4.40	0.21		
	دور الأسرة في دعم الطلبة لتعلم اللغة الفرنسية والألمانية	علمي	25	4.15	0.53	0.08	0.94
		أدبي	5	4.13	0.61		
	دور المناهج ومسار المواد الدراسية في اختيار الطلبة دراسة اللغة الفرنسية والألمانية	علمي	25	4.04	0.56	-0.50	0.62
		أدبي	5	4.18	0.46		
دور البيئة المدرسية في تحفيز الطلبة لتعلم اللغة الفرنسية واللغة الألمانية	علمي	25	3.97	0.76	-0.02	0.98	
	أدبي	5	3.98	0.38			
اللغة الفرنسية	فوائد دراسة اللغة الفرنسية والألمانية لمستقبل الطلبة	علمي	14	4.42	0.45	1.00	0.33
		أدبي	17	4.25	0.49		
	دور الأسرة في دعم الطلبة لتعلم اللغة الفرنسية والألمانية	علمي	14	4.23	0.59	-0.02	0.99
		أدبي	17	4.24	0.57		
	دور المناهج ومسار المواد الدراسية في اختيار الطلبة دراسة اللغة الفرنسية والألمانية	علمي	14	4.33	0.55	-0.05	0.96
		أدبي	17	4.34	0.40		
دور البيئة المدرسية في تحفيز الطلبة لتعلم اللغة الفرنسية واللغة الألمانية	علمي	14	4.19	0.57	1.39	0.17	
	أدبي	17	3.95	0.42			



الشكل (٣) اتجاهات طلبة الصف الحادي عشر في محافظة مسقط نحو دراسة مادة اللغة الفرنسية واللغة الألمانية باختلاف مسارات المواد الدراسية

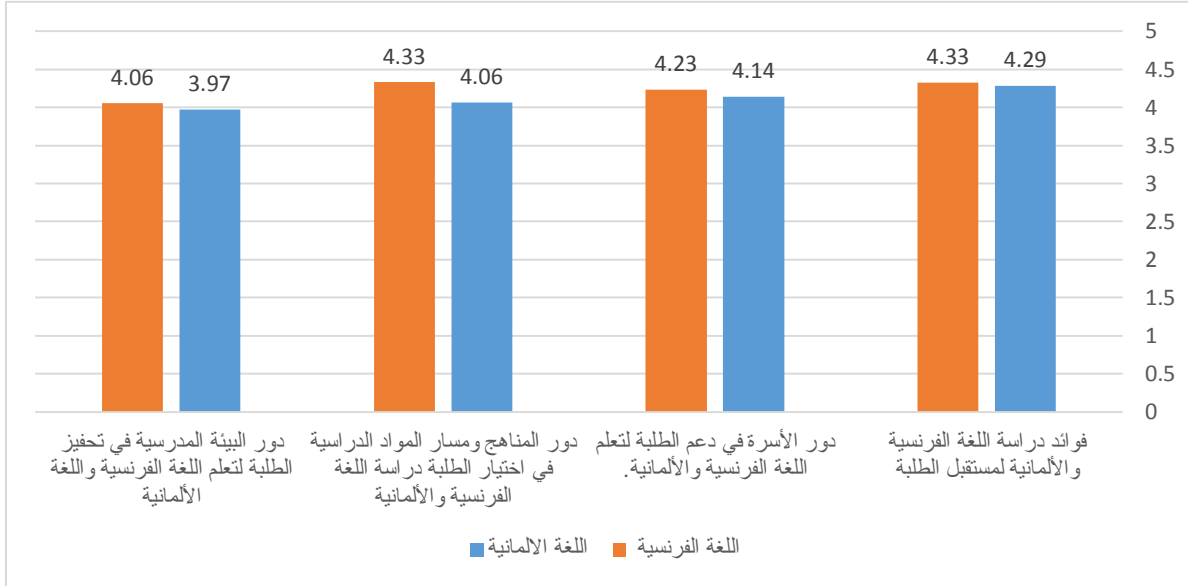
ونظرا لعدم تساوي توزيع عينة الدراسة في مادة اللغة الألمانية في مسارات المواد الدراسية (الأدبي والعلمي) حيث أن عدد الطلبة في المسار الأدبي (٥ طلاب فقط) لا يتكافأ مع عدد الطلبة في المسار العلمي (٢٥ طالبا) فقد قام الباحث بالتحقق من وجود فروق في الاتجاهات نحو دراسة اللغة الألمانية والفرنسية باختلاف المادة، وقد جاءت النتائج في الجدول (٧) تشير عدم وجود فروق دالة إحصائية في جميع المجالات عدا المجال الثالث " دور المناهج ومسار المواد الدراسية في اختيار الطلبة دراسة اللغة الفرنسية والألمانية"، وجاءت هذه الفروق لصالح مادة اللغة الألمانية.

الجدول (٦): نتائج تحليل اختبار "ت" لعينتين مستقلتين للكشف عن الفروق في اتجاهات طلبة الصف الحادي عشر نحو دراسة مادة اللغة الفرنسية واللغة الألمانية في محافظة مسقط باختلاف المادة (اللغة الألمانية واللغة الفرنسية)

المجال	المادة	العدد	المتوسط الحسابي	الانحراف المعياري	قيمة ت	قيمة الإحتمال
فوائد دراسة اللغة الفرنسية والألمانية لمستقبل الطلبة	اللغة الألمانية	30	4.29	0.48	-0.32	0.750
	اللغة الفرنسية	31	4.33	0.47		
دور الأسرة في دعم الطلبة لتعلم اللغة الفرنسية والألمانية	اللغة الألمانية	30	4.14	0.53	-0.65	0.517
	اللغة الفرنسية	31	4.23	0.57		
دور المناهج ومسار المواد الدراسية في اختيار الطلبة دراسة اللغة الفرنسية والألمانية	اللغة الألمانية	30	4.06	0.54	-2.11	*0.039
	اللغة الفرنسية	31	4.33	0.46		

		الفرنسية			اللغة الألمانية	
0.587	-0.55	0.70	3.97	30	دور البيئة المدرسية في تحفيز الطلبة لتعلم اللغة الفرنسية واللغة الألمانية	
		0.50	4.06	31	دور البيئة المدرسية في تحفيز الطلبة لتعلم اللغة الفرنسية واللغة الألمانية	

* دال إحصائياً عند مستوى دلالة ($\alpha=0.05$)



الشكل (٤) اتجاهات طلبة الصف الحادي عشر في محافظة مسقط نحو دراسة مادة اللغة الفرنسية واللغة الألمانية باختلاف المادة.

عرض نتيجة السؤال الرابع:

ما درجة تأثير الأسرة والمناهج والبيئة المدرسية على اتجاهات طلبة الصف الحادي عشر نحو دراسة مادة اللغة الألمانية واللغة الفرنسية؟

لمعرفة درجة تأثير الأسرة والمناهج والبيئة المدرسية على اتجاهات طلبة الصف الحادي عشر نحو دراسة مادة اللغة الألمانية واللغة الفرنسية تم استخدام نموذج الإنحدار الخطي، والذي اعتبرت فيه دور الأسرة ودور المناهج ودور البيئة المدرسية كمتغيرات تفسيرية ومتغير اتجاهات الطلبة نحو دراسة اللغة الألمانية واللغة الفرنسية كمتغير تابع. أظهرت النتائج أن نموذج الإنحدار لتأثير دور الأسرة ودور المناهج ودور البيئة المدرسية على اتجاهات الطلبة نحو دراسة مادة اللغة الألمانية واللغة الفرنسية معنوي وذلك من خلال قيمة (ف) البالغة (١٨.٩٧٧) بدلالة (٠.٠٠٠) أصغر من من مستوى المعنوية (٠.٠٠٥)، وتكشف النتائج أن تأثير البيئة

المدرسية أعلى من تأثير الأسرة ، في حين أظهرت النتائج عدم وجود تأثير للمناهج ومسار المواد الدراسية في اتجاهات الطلبة نحو دراسة مادة اللغة الألمانية واللغة الفرنسية.

كما تشير النتائج إلى أن معامل ارتباط بيرسون بين المتغير التابع (اتجاهات الطلبة نحو دراسة مادة اللغة الألمانية واللغة الفرنسية) ودور الأسرة والمناهج والبيئة المدرسية بلغ قيمة عالية (0.707)، بقيمة معامل تحديد (0.50) وهي دالة إحصائية، أي أن دور الأسرة والمناهج والبيئة المدرسية يفسر (50%) من التباين الحاصل في اتجاهات الطلبة نحو دراسة مادة اللغة الألمانية واللغة الفرنسية.

ثانيا: مناقشة النتائج المتعلقة بأسئلة الدراسة

أولاً: مناقشة نتائج السؤال الأول:

ما اتجاهات طلبة الصف الحادي عشر نحو دراسة مواد اللغة الفرنسية واللغة الألمانية؟

يعتقد الباحث أن هذه النتيجة تُعزى إلى إنه بسبب أهمية التنوع الثقافي، وأهمية انفتاح المجتمع على الثقافات الأخرى، فإن طلبة الصف الحادي عشر يجعلون مادة اللغة الفرنسية واللغة الألمانية في أولوية إهتماماتهم، كما يعتقد الطلبة بأن هذه المواد لها دور مهم في مستقبلهم المهني، وتتفق هذه الدراسة مع نتائج دراسة زريقي (٢٠١٨)، وهي وجود اتجاهات إيجابية نحو تعلم اللغة الفرنسية من قبل طلبة الصف الأول الثانوي في مدينة اللاذقية، وربما يرجع ذلك السبب إلى اهتمام الطلبة بتعلم المادة، وميولهم لإكتساب لغة جديدة ربما تساعدهم على تحقيق مستقبلهم المهني.

وفي ضوء نتائج السؤال الأول، وعلاقة محتواها مع النتائج المرتبطة بها من الدراسات السابقة يرى الباحث أن مواد اللغة الفرنسية تمام واللغة الألمانية لها دور في إكساب الطلبة ثقافة لغة جديدة، وإذكاء معارفهم بأهمية دراسة اللغات للمستقبل المهني حتى وإن لم يتوجهوا في مساراتهم الجامعية إلى برامج دراسية تتطلب هذه المواد.

ثانيا: مناقشة نتائج السؤال الثاني:

هل توجد فروق ذات دلالة إحصائية عند مستوى دلالة ($\alpha=0.05$) في اتجاهات طلبة الصف الحادي عشر نحو دراسة مادة اللغة الفرنسية واللغة الألمانية في محافظة مسقط باختلاف النوع الإجتماعي؟

توصل الباحث في الإجابة على السؤال الثاني الى عدم وجود فروق ذات دلالة إحصائية في اتجاهات طلبة الصف الحادي عشر نحو دراسة مادة اللغة الفرنسية واللغة الألمانية في محافظة مسقط باختلاف النوع الاجتماعي، وذلك على مستوى المجالات الأربعة، حيث جاءت قيمة الإحتمال أعلى من (0.05)، وبالتالي فإن كلا الجنسين يملكون اتجاهات إيجابية متساوية نحو دراسة اللغة الألمانية واللغة الفرنسية، وتتفق هذه الدراسة

مع دراسة المعمري والخروصي (٢٠١٥)، التي هدفت إلى الكشف عن اتجاهات طلبة المدارس الخاصة في محافظة مسقط نحو مواد الدراسات الاجتماعية، حيث أشارت نتائجها إلى عدم وجود فروق ذات دلالة إحصائية عند مستوى الدلالة

($\alpha=0.05$) تُعزى لمتغير النوع الاجتماعي على جميع محاور الدراسة، وربما يعود السبب في ذلك إلى تشابه أساليب التدريس والأنشطة التي يقدمها معلمي مواد اللغة الفرنسية واللغة الألمانية للذكور والإناث، وبالتالي فإن ما يقوم به معلم المادة من ممارسات في مدارس الذكور، يتم تكرارها في مدارس الإناث، وهذا ينعكس على استجابة الطلبة والطالبات، فكلاهما يمتلك نفس وجهة النظر نحو دراسة مواد اللغة الفرنسية واللغة الألمانية. وبناء على هذه النتيجة، يؤكد الباحث على أهمية الأساليب والأنشطة التي يقدمها معلم المادة، سواء على مستوى الذكور أو الإناث.

ثالثاً: مناقشة النتائج السؤال الثالث:

هل توجد فروق ذات دلالة إحصائية عند مستوى دلالة ($\alpha=0.05$) في اتجاهات طلبة الصف الحادي عشر نحو دراسة مادة اللغة الفرنسية واللغة الألمانية في محافظة مسقط باختلاف مسارات المواد الدراسية؟ حيث تُشير النتائج إلى عدم وجود علاقة ذات دلالة إحصائية في اتجاهات طلبة الصف الحادي عشر نحو دراسة مواد اللغة الفرنسية واللغة الألمانية باختلاف المواد الدراسية، مما يؤكد أن اختيار الطالب لمسار المواد الدراسية ليس له تأثير على دراسة مواد اللغة الفرنسية أو اللغة الألمانية، وتتفق هذه الدراسة مع دراسة فاطمة (٢٠١٢) بعنوان "اتجاهات ودوافع طلبة الجامعات الأردنية نحو تعلم اللغة الإنجليزية" حيث لم تظهر فروق ذات دلالة إحصائية في الدوافع الأكاديمية على مستوى التخصصات. ونظراً لطبيعة المحتوى لمواد اللغة الفرنسية واللغة الألمانية الذي لا يتعلق بمواد دراسية أخرى، فإن اختيار الطلبة لأي من هذه المواد الدراسية لا يؤثر على مسار المواد الدراسية بشكل عام سواء في المجال العلمي أو الأدبي.

رابعاً: مناقشة نتائج السؤال الرابع:

ما درجة تأثير الأسرة والمناهج والبيئة المدرسية على اتجاهات طلبة الصف الحادي عشر نحو دراسة مادة اللغة الألمانية واللغة الفرنسية؟

حيث يبحث السؤال الرابع لأستلة الدراسة في درجة تأثير الأسرة والمناهج، والبيئة المدرسية على اتجاهات الطلبة لدراسة مواد اللغة الفرنسية واللغة الألمانية، وقد أظهرت النتائج أن نموذج الإنحدار لتأثير دور الاسرة ودور المناهج ودور البيئة المدرسية على اتجاهات الطلبة نحو دراسة مادة اللغة الألمانية واللغة الفرنسية معنوي وذلك من خلال قيمة (ف) البالغة (١٨.٩٧٧) بدلالة (٠.٠٠٠) أصغر من من مستوى المعنوية (٠.٠٥)، وذلك

على مستوى دور الاسرة ودور البيئة المدرسية حيث أن للأسرة تأثير إيجابي ضعيف على اتجاهات الطلبة نحو دراسة مادة اللغة الألمانية واللغة الفرنسية (٠.٣٣٤)، كما أن البيئة المدرسية تؤثر تأثيرا إيجابيا ضعيفا (٠.٤٢٧)، وتكشف النتائج أن تأثير البيئة المدرسية أعلى من تأثير الأسرة ، في حين أظهرت النتائج عدم وجود تأثير للمناهج ومسار المواد الدراسية في اتجاهات الطلبة نحو دراسة مادة اللغة الألمانية واللغة الفرنسية. ويؤكد الباحث على أهمية دور البيئة المدرسية والأسرة في تحفيز الطلبة نحو دراسة مادة اللغة الفرنسية واللغة الألمانية، من خلال الأنشطة المدرسية والفعاليات المختلفة بهذه المواد الدراسية، وتقديم الأسرة المعلومات الصحيحة للطلبة حول مستقبل دراسة هذه المواد، وتشجيعهم على إكتساب ثقافة لغات جديدة.

ثانيا: المقترحات التطويرية المتعلقة بالحلقات النقاشية

حلقة نقاشية (١)

لتشخيص اتجاهات طلبة الصف الحادي عشر في مدارس محافظة مسقط نحو مادة اللغة الفرنسية، قام الباحث بإجراء حلقة نقاشية بتاريخ ٩ مارس ٢٠٢٢م، بمدرسة دوحة الأدب (١٠-١٢) للبنات وذلك للتعرف على اتجاهات طلبة الصف الحادي عشر نحو دراسة مادة اللغة الفرنسية، بحضور عينة من الطلبة والمعلمين وأخصائيي التوجيه المهني، وتم عرض البيان الإحصائي لدراسة الطلبة المادة منذ بداية تطبيقها حتى العام الماضي، كما تم مناقشة اتجاهات الطلبة والمعلمين وأخصائيي التوجيه المهني نحو دراسة المادة وفقا لمعايير مجالات الدراسة الحالية، والإستماع إلى وجهات النظر بين الطلبة والمعلمين وأخصائيي التوجيه المهني وقد أفاد الحضور بالمقترحات التطويرية الآتية:

الطلبة

* إقامة معارض وتخصيص فعاليات للتبادل الثقافي في اللغة الفرنسية لطلبة المدارس على مستوى محافظة مسقط.

* تنفيذ دورات تدريبية في اللغة الفرنسية لطلبة المدارس المطبقة لدراسة مادة اللغة الفرنسية.

* تخصيص يوم مفتوح لإقامة الأنشطة والفعاليات في البيئة المدرسية باللغة الفرنسية.

معلم المادة

* تخصيص دورات تدريبية باللغة الفرنسية للراغبين من إدارة المدارس المطبقة لنظام تدريس مادة اللغة الفرنسية، أو المعلمين؛ وذلك لتسهيل التواصل بين كادر المدرسة والطلبة الدارسين للمادة باللغة الفرنسية.

* تواصل الجهات المختصة في الوزارة مع المعهد العماني الفرنسي لتقديم تسهيلات للطلبة والراغبين من المعلمين لدراسة دورات باللغة الفرنسية.

* توسيع نطاق تدريس مادة اللغة الفرنسية للطلبة الراغبين في دراسة المادة ليشمل مدارس أخرى في محافظة مسقط.

أخصائي التوجيه المهني

* تطبيق مؤسسات التعليم العالي برامج دراسية في اللغة الفرنسية؛ لإلحاق مخرجات طلبة دبلوم التعليم العام الدراسين للغة الفرنسية بهذه البرامج الدراسية.

* إضافة بعثات خارجية في الجامعات الفرنسية حرصا على أهمية التبادل الثقافي بين سلطنة عمان وفرنسا، ولتعزيز مشاريع الارشاد السياحي، والتبادل الثقافي والتجاري بالكوادر العمانية.

حلقة نقاشية (٢)

حرصا على أهمية تحديد اتجاهات طلبة الصف الحادي عشر في مدارس محافظة مسقط نحو مادة اللغة الألمانية، قام الباحث بإجراء حلقة نقاشية بتاريخ ٢٠ مارس ٢٠٢٢م، بمدرسة بركة بنت ثعلبة (١٠-١٢) للبنات، وذلك للتعرف على اتجاهات طلبة الصف الحادي عشر نحو دراسة مادة اللغة الألمانية، بحضور عينة من الطلبة والمعلمين وأخصائيي التوجيه المهني، وتم عرض البيان الإحصائي لدراسة الطلبة المادة منذ بداية تطبيقها حتى العام الماضي، كما تم مناقشة اتجاهات الطلبة والمعلمين وأخصائيي التوجيه المهني نحو دراسة المادة وفقا لمعايير مجالات الدراسة الحالية، وقد أفاد الحضور بالمقترحات التطويرية الآتية:

الطلبة:

* أفاد الطلبة بتحدي دراسة المادة لمدة سنتين فقط، وقد أوضحوا حاجتهم إلى أنشط تدريبية وفعاليات ثقافية مساندة تطبيق حتى يتقنوا هذه اللغة بشكل أفضل.

* إقامة دورات تدريبية إضافية للطلبة الراغبين في تقوية مستواهم التحصيلي في المادة.

* إقامة معرض وأيام مفتوحة في المدارس المطبقة لنظام تدريس مادة اللغة الألمانية لتسهيل التواصل بين الطلبة والمعلمين بهذه اللغة.

المعلمين

* تقديم حوافز تشجيعية وتسهيلات بدورات تدريبية لمن يرغب من إدارات المدارس والمعلمين والطلبة الراغبين بدراسة اللغة الألمانية في المعاهد مثل:

- معهد جوته لتعليم اللغة الألمانية.

- معهد بيرلنر للغات.

- معهد الخبرة العربية.

* توسيع نطاق تدريس مادة اللغة الألمانية للطلبة الراغبين لدراسة هذه المادة من المدارس الأخرى.

أخصائي التوجيه المهني

* مقترح دراسة برامج دراسية في مؤسسات التعليم العالي باللغة الألمانية؛ لإلحاق مخرجات طلبة دبلوم التعليم العام الدراسين للغة الألمانية بهذه البرامج الدراسية.

* إضافة بعثات خارجية في الجامعات الألمانية حرصاً على أهمية التبادل الثقافي بين سلطنة عمان وألمانيا، ولتعزيز مشاريع الارشاد السياحي، والتبادل الثقافي والتجاري بالكوادر العمانية.

توصيات الدراسة

خلصت الدراسة الحالية، والحلقات النقاشية التي تم تنفيذها للكشف عن اتجاهات طلبة الصف الحادي عشر بمحافظة مسقط نحو دراسة مواد اللغة الفرنسية واللغة الألمانية إلى التوصيات الآتية:

- ١- تنفيذ دورات وبرامج تدريبية باللغة الفرنسية واللغة الألمانية للراغبين من المدارس المطبقة لتسهيل التواصل بين الطلبة وأعضاء هيئة التدريس في فترات تخصيص الأنشطة بتلك اللغات.
- ٢- تقديم تسهيلات لطلبة المدارس المطبقة لمشروع تدريس اللغة الفرنسية واللغة الألمانية، مثل دورات تدريبية في المعاهد الخاصة بتدريس هذه اللغات، وتنظيم برامج ثقافية لتنمية مهارات الطلبة في هذه المواد الدراسية.
- ٣- دراسة تطبيق برامج دراسية لمخرجات دبلوم التعليم العام من الطلبة الدراسين لمواد اللغة الفرنسية واللغة الألمانية في مؤسسات التعليم العالي، والبعثات الخارجية.
- ٤- إضافة تهيئة بيئة المدارس المطبقة لتدريس مواد اللغة الفرنسية واللغة الألمانية، من حيث إضافة أركان في المدرسة، وبرامج إذاعية ومسابقات للطلبة في اللغة الفرنسية واللغة الألمانية.
- ٥- التوسع في نطاق تدريس مادة اللغة الفرنسية واللغة الألمانية مع تأهيل الكوادر العمانية لتدريس هذه اللغات.
- ٦- تنظيم حلقات نقاشية سنوية في المدارس المطبقة لمشروع تدريس اللغات الفرنسية والألمانية، مع اشراك أولياء الأمور أو من يمثلهم للحضور؛ نظراً لتأثيرهم على اتجاهات الطلبة نحو دراسة هذه اللغات بناء على نتائج هذه الدراسة.

قائمة المراجع

أولاً: المراجع العربية

- أبو جادو، صالح (١٩٩٨). سيكولوجية التنشئة الاجتماعية، دار المسيرة للنشر والتوزيع والطباعة، الكويت.
- الحيلة، محمد (٢٠١٦). تصميم التعليم نظرية وممارسة، دار المسيرة للطباعة والنشر، الكويت.
- الخروصي، المعمر (٢٠١٥). اتجاهات طلبة المدارس الخاصة بمحافظة مسقط نحو مواد الدراسات الاجتماعية، جامعة الإمارات، المجلة الدولية للأبحاث التربوية، الإمارات العربية المتحدة.
- الربي عي، أحمد (٢٠٢٢). اتجاهات طلبة الصف الحادي عشر نحو دراسة مادة اللغة الفرنسية واللغة الألمانية، حلقات نقاشية، المديرية العامة للتربية والتعليم بمحافظة مسقط، وزارة التربية والتعليم، سلطنة عمان.

- الشويحات، صفاء(٢٠٠٣). درجة تمثل طلبة الجامعات الأردنية لمفاهيم المواطنة الصالحة، رسالة دكتوراه منشورة، الجامعة الأردنية، عمان، الأردن.
- جعفر، فاطمة(٢٠١٢). اتجاهات ودوافع طلبة الجامعات الأردنية نحو تعلم اللغة الانجليزية، جامعة اليرموك، المجلة الأردنية في العلوم التربوية، الأردن.
- زريقي، هيام(٢٠١٨). اتجاهات طلبة الصف الأول الثانوي نحو تعلم اللغة الفرنسية، جامعة تشرين، اللاذقية، سوريا.
- صليبي، محمد سليمان(٢٠٢١). مقرونية كتاب علم الأحياء والأرض للصف الثاني الثانوي العلمي وعلاقتها باتجاهات الطلبة نحو المادة، جامعة دمشق، مجلة جامعة دمشق للعلوم التربوية والنفسية، سوريا.
- عبدالحسين، أحمد (٢٠١٦). قياس اتجاه تدريسي وطلبة جامعة بغداد نحو العملية الإرشادية، الجمعية العراقية للعلوم التربوية والنفسية، مجلة العلوم التربوية والنفسية، العراق.
- محمد، نسرين(٢٠٠٥). فعالية برنامج مقترح لتعليم اللغة الفرنسية لطلبة المرحلة الثانوية التجارية لتنمية مهاراتهم اللغوية واتجاهاتهم نحو المادة في ضوء المدخل الوظيفي، رسالة دكتوراه غير منشورة، جامعة عين شمس، مصر.
- معروف، سعاد(٢٠١٠). اتجاهات الطلبة نحو اللغة الانجليزية وعلاقتها بالتحصيل الدراسي لدى الجنسين في ضوء أنماط الإدارة الصفية السائدة، جامعة دمشق، مجلة جامعة دمشق، سوريا.
- نشواتي، عبدالمجيد(٢٠٠٣). علم النفس التربوي، دار الفرقان، عمان، الأردن.
- وثيقة دليل الإشراف التربوي، (٢٠٠٥). المديرية العامة لتطوير المناهج، وزارة التربية والتعليم، سلطنة عمان.
- ثانيا: المراجع الأجنبية

- Armond, Adam Matthew. 2004. **Students Conceptions of their identity as citizen, and their Padagogic Belief**, University of California, DAI-A 65/05.
- Dynneson, T. L. 1992. **What does Good Citizenship Mean to Student? Social Education**, 56(1), 55-57.
- Kabiru, M. Farouk. 1990. **Citizenship Education in Nigerian Junior Secondary Schools**, Dissertation Abstract International, AAC 9106534.
- Matlin, MW., (1995) **Psychology**. Texas: Harcourt Brace College Publishers.
- Segnatelli, B. 1997. **Learning Citizenship: Intergenerational Socialization and the Role of the High School Civics Curriculum in Adolescent Efficacy**, ProQuest-Dissertation
- Wang, Z. (1996). **The research on education in Qinghai Province**. Qinghai Social Sciences, 2, 52–57. (Chinese).

